

Planter

## Skadedyr i vinterraps under blomstring

Under blomstringen kan der være behov for at bekæmpe skulpesnudebiller og skulpegalmyg. Det er nødvendigt at banke skuddene ned i en bakke el.lign. for at fastlægge angrebsstyrken af skulpesnudebiller sikkert nok.

Viden om

16. marts 2020

Opdateret 16. marts 2026

Under blomstring skal der tages stilling til behovet for at bekæmpe skulpesnudebiller og skulpegalmyg. Se billeder nedenfor.

### Skulpesnudebiller søger ind i vinterraps fra begyndende blomstring

Skulpesnudebillerne søger ind i vinterrapsmarkerne fra begyndende blomstring og anbefales bekæmpet under hele blomstringen ved 1-2 skulpesnudebille pr. plante. Landsforsøg har vist, at den mest sikre metode at vurdere angrebsgraden af skulpesnudebiller på, er ved at banke skuddene ned i en bakke el.lign. En visuel bedømmelse uden brug af en bakke var meget usikker.

Hver larve æder 3-5 frø. Ofte optræder der kun 1 larve pr. skulpe. Angreb får skulperne til at nå modne og blive angrebet af sekundære svampe. Skulpesnudebillerne skader også ved at skabe indfaldsveje for skulpegalmyg, der dog ved egen hjælp kan lægge æg i skulper under ca. 2 cm.

### Angreb af skulpegalmyg værst i randen af marken



Der findes ingen hjælpemidler til at fastlægge behovet for bekæmpelse af skulpegalmug, hvilket er et problem. Erfaringerne med at bruge gule limplader til at fastlægge forekomsterne har ikke været positive. Galmuggene er kun 1-2 mm og kan ikke med det blotte øje skelnes fra andre insekter i marken.

Der er en vis sammenhæng mellem angreb året før i nabomarker med vinterraps og angreb i indeværende års rapsmark, fordi skulpegalmuggene overvintrer i sidste års rapsmark, og fordi skulpegalmug er dårlige flyvere og har en kort levetid. Angreb er derfor også altid værst i randen af marken i de yderste 3-4 meter. Se tabel 1. Marker med gode læforhold bliver ofte også mere angrebet.

Ved angreb af skulpegalmug optræder der altid mange larver pr. skulpe, og skulperne springer op ved angreb. Skulpegalmug er derfor mere tabsvoldende end skulpesnudebiller, fordi alle frø i skulpen tabes ved angreb.

## Tabel 1. Angreb af skulpegalmug i vinterraps i forskellig afstand til markkanten.

Tallene i parentes er variationen i angrebene.

År	Antal marker	Procent angrebne skulper	
		I markkant	25 meter inde
2015	21	23 (0-74)	8 (0-43)
2016	41	40 (5-90)	28 (1-80)

Kilde: Jordbruksverket, Sverige.

Forventet flyvetidspunkt for skulpegalmug under blomstring kan følges via en temperaturmodel på [Følg aktuelle risikovurdering for skulpegalmug i vinterraps](#). Opsummeringen af graddage starter 1. april.

Graddagemodellen kan pt. ikke følges, men forventes at kunne følges fra april.

Modellen kan fastlægge tidspunktet for forekomst af skulpegalmug, men siger desværre ikke noget om angrebsstyrken. Evt. bekæmpelse er aktuel, når antallet af graddage når op i det gule område.

Ved angreb af skulpegalmug optræder der altid mange larver pr. skulpe, og skulperne springer op ved angreb. Skulpegalmug er derfor mere tabsvoldende end skulpesnudebiller, fordi alle frø i skulpen tabes ved angreb.

Bekæmpelse af skulpegalmyg kan være aktuel, hvis man har erfaring for mere udbredte angreb i vinterraps på ejendommen (mange gule og visne opspringende skulper). Her foretages en bekæmpelse i hele marken ved begyndende flyvning af skulpegalmyg. I andre marker kan evt. foretages en randbehandling.

Hver generation af skulpegalmyg optræder i en periode på omkring 3-4 uger. Er første generation skulpegalmyg bekæmpet tilfredsstillende, er der ikke behov for bekæmpelse af anden generation ca. 4 uger senere.

## Anbefalede midler og doser

Ved kraftige angreb af skulpesnudebiller og/eller skulpegalmyg kan der være behov for 2-3 behandlinger, fordi virkningstiden af en behandling kun er omkring 5-6 dage. Under blomstring kommer der nemlig løbende nye skulper frem, som hurtigt står ubeskyttet ved sprøjtning med kontaktmidler.

I tabel 2 ses en oversigt over anbefalede midler og doser.

Kaiso Sorbie indeholder dobbelt så meget aktivstof som Lamdex, og dosis er derfor den halve af Lamdex. Vær opmærksom på antallet af tilladte behandlinger. Husk at medregne brugen af midlerne mod rapsjordlopper i efteråret.

For at forsinke resistensudviklingen hos skulpesnudebiller mod pyrethroider er det vigtigt kun at bekæmpe ved behov. I Slesvig Holsten er resistens hos skulpesnudebiller mod pyrethroider meget udbredt, og bekæmpelse er i mange tilfælde ikke længere mulig. I Danmark er der også begyndende resistensudvikling. Der er ikke udsigt til, at der bliver godkendt nye skadedyrsmidler i de nærmeste år.

### Tabel 2. Doser for anbefalede midler mod skulpesnudebiller og -galmyg i raps.

	Lamdex	Kaiso Sorbie
Normal dosis skulpesnudebiller og skulpegalmyg	0,3	0,15
Anbefalet dosis	0,2	0,1
Max. antal behandlinger pr. vækstsæson i raps	3	1
Må udsprøjtes hele døgnet	nej	nej
Pris, kr. pr. normaldosis (inkl. afgift, ekskl. moms)	165	165

## Hensyn til bier

Kaiso Sorbie og Lamdex har bimærke og må over blomstrende planter kun udbringes uden for biernes flyvetid, dvs. i perioden ca. kl. 21-03 (sommertid) - tjek altid marken for bier, før en bekæmpelse foretages.

## Hensyn til nyttedyr

Under blomstring er der mange snyltehvepse i rapsen. Se foto nedenfor. Snyltehvepse parasiterer i stort omfang skadedyrenes larver, og mængden af snyltehvepse har derfor betydning for angrebsstyrken af skadedyr året efter. For skulpesnudebiller dør nogle af larverne allerede i indeværende år. Bekæmp derfor kun skadedyr, når de vejledende bekæmpelsestærskler overskrides.

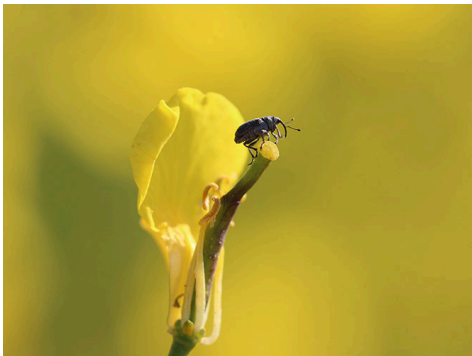
## Glimmerbøsser

Ved begyndende blomstring er bekæmpelse af glimmerbøsser oftest ikke længere aktuel.

---

Læs yderligere om bekæmpelse af glimmerbøsser : [Bekæmpelse af glimmerbøsser i vinterraps](#)

---



Billede 1. Skulpesnudebille i rapsblomst på den nyudviklede skulpe. Hvis der sprøjtes på knoppen, vil skulpen være ubehandlet, når blomsten efterfølgende springer ud.



Billede 2. Anskaf en bakke el.lign. hvori du banker rapsens skud, så du får et sikkert billede af angrebsgraden.



Billede 3. Der optræder ved angreb af skulpesnudebiller oftest kun 1 larve pr. skulpe. Larven er hvid, lemmeløs og har et brunt hoved.



Billede 4. Nødmodning og angreb af sekundære svampe pga. angreb af skulpesnudebillens larve.



Billede 5. Gule skulper grundet angreb af skulpegalmyg. Skulperne springer senere op, hvorved alle frø tabes.



Billede 6. Larver af skulpegalmyg i skulpe. Larverne er lemmeløse. Der optræder ved angreb mange larver pr. skulpe. Larverne kan til tider også være orange. Allerede ca. 1 uge efter æglægning ses begyndende gulning af skulpen.



Billede 7. Snyltehvpese i raps. Hvert år ses mange snyltehvpese i rapsmarkerne. Snyltehvpese er nyttedyr, fordi de parasiterer skadedyrenes larver, så der bliver færre skadedyr året efter.

## Emneord

Insekticider

Skadedyr

Vinterraps

## Vil du vide mere?



### **Ghita Cordsen Nielsen**

Chefkonsulent

SEGES Innovation

[gcn@seges.dk](mailto:gcn@seges.dk)

+4520282695

## Støttet af

**Planteafgiftsfonden**

---

SEGES Innovation P/S	Tlf.	8740 5000
Agro Food Park 15	Fax.	8740 5010
8200 Aarhus N	Email	<a href="mailto:info@seges.dk">info@seges.dk</a>